

# CATALOGUE PÉDAGOGIQUE 2024-2025

ENSEIGNEMENT SECONDAIRE  
COLLÈGES, LYCÉES, ÉTABLISSEMENTS AGRICOLES & SPÉCIALISÉS

COMPA \_ MUSÉE DE L'AGRICULTURE  
CHARTRES



## SOMMAIRE

---

Les actualités 2024-2025	p 3
Le Compa, c'est...	p 4
Le Compa, c'est aussi...	p 5
La visite-atelier et les ateliers	p 6
Les visites thématiques	p 12
Les infos pratiques	p 13

## LES ACTUALITÉS 2024-2025

> Une nouvelle exposition temporaire à venir :

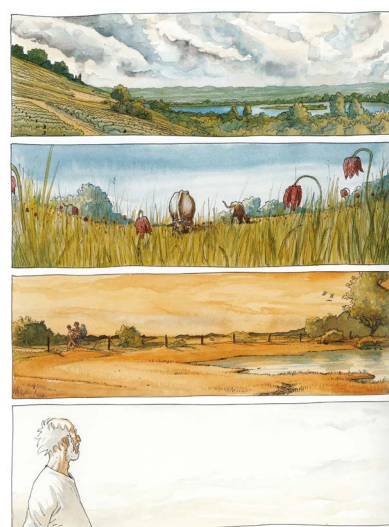
### *Petites cases... Grands espaces ! Le paysage dans la bande dessinée*

du 18 décembre 2024 au 15 juin 2025

Longtemps considéré comme un décor, le paysage a pris, depuis une vingtaine d'années une place plus importante dans la bande dessinée. Cette évolution est à mettre en lien avec la prise de conscience écologique ; mais également, avec le développement des récits : témoignages, reportages ou encore récits de voyage.

Sur 300 m<sup>2</sup>, cette exposition choisit d'explorer les représentations du paysage, réels ou imaginaires. Elle présente le travail de 39 dessinateurs avec plus de 250 planches à découvrir, pour la plupart, originales.

Sur réservation, les scolaires pourront découvrir l'exposition en libre ou suivre une visite-atelier animée par une médiatrice (proposition détaillée p. 6)



E. Davodeau, Loire, 2023, éd. Futuropolis

### > Attelage de labour

du 1<sup>er</sup> mars au 1<sup>er</sup> juin 2025

Un attelage mixte de deux bœufs et un cheval, en situation de labour typique du milieu du 20<sup>e</sup> siècle, prennent place dans le musée. Cette installation exceptionnelle réalisée par Thierry Lœb a la particularité de mettre en scène de véritables squelettes.

Thierry Lœb, ostéologue passionné, a redonné vie à plus de 300 squelettes d'animaux, les exposant à travers le monde, de Dubaï à Bordeaux.

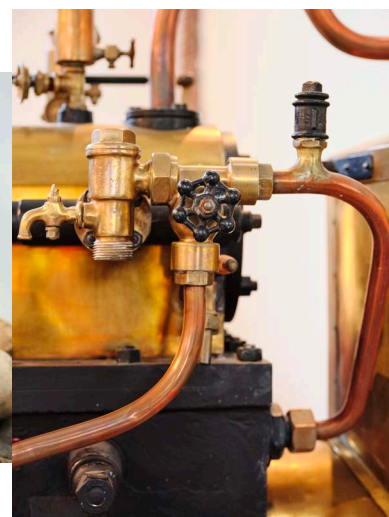
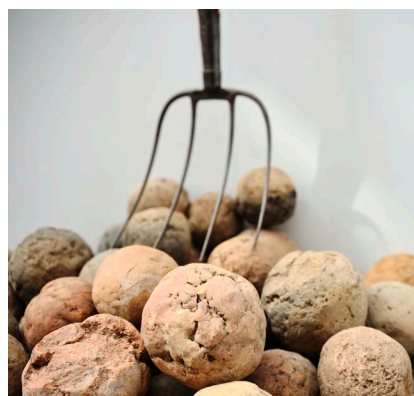
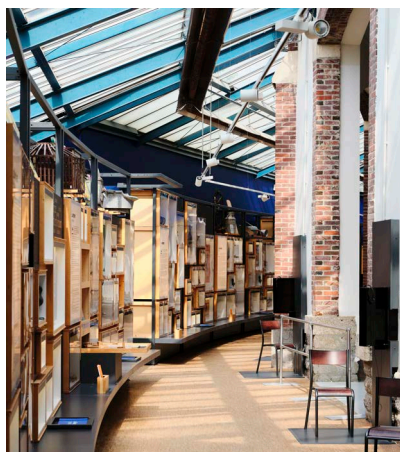
> Cette année, nous renouvelons l'appel à candidature pour l'atelier-cuisine « Du panier à l'assiette » proposé par Soli-bio (proposition détaillée p. 10).

## LE COMPA, C'EST...

### Une exposition permanente

Musée de société, le Compa présente une collection d'outils et de machines agricoles, mais aussi, des affiches et des œuvres d'art. Il donne à voir l'évolution des pratiques agricoles (mécanisation, chimisation, agroécologie...) que les grands changements du monde rural (impact des guerres, modification des paysages, évolution des modes de consommation...).

Le propos s'appuie sur des collections datées des 19<sup>e</sup> et 20<sup>e</sup> siècles provenant pour la plupart de France, d'Europe ; néanmoins, quelques pièces phares, des images et des éléments graphiques permettent une vision élargie sur le monde et l'avenir de l'agriculture.



Le parcours muséographique se déploie autour de quatre espaces :

- les Champs :

Une grande nef d'exposition où outils et machines agricoles retracent les grandes opérations agricoles au fil des saisons (labours, semailles, récoltes) ; et une grande chronologie de l'agriculture et de la motorisation, avec un tracteur moderne unique au monde : Tractobrick, un tracteur Claas tout en LEGO® ;

- l'Almanach :

En 12 épisodes - les paysages, la ferme, le village, les foires, la guerre, la femme, la politique, l'enfance, l'argent, la chasse, la fête, le temps -, à la manière d'un grand cabinet de curiosités hétéroclite, les hommes et les objets sont appelés à témoigner et à raconter, chacun à leur façon, l'histoire du monde rural avec ses traditions et ses mutations ;

- l'Album :

Au sein d'un grand spectacle immersif, un paysage de Beauce évolue au fil des saisons et des travaux agricoles tandis que les images et les représentations du paysan sont interrogées ;

- l'Atlas :

Un espace pour interroger l'agriculture mondiale alors qu'elle est aujourd'hui confrontée à un redoutable défi : nourrir près de 10 milliards d'hommes en 2050 ; mais aussi pour parler de l'agriculture connectée autour notamment d'une table tactile.

## LE COMPA, C'EST AUSSI...

Un **jardin pédagogique** est accolé au musée. Il se compose de 4 carrés potagers en permaculture avec bacs de compostage intégrés. Le jardin s'est doté, cette année, d'un récupérateur à eau, d'une pergola pour accueillir des plantes grimpantes et d'un composteur indépendant. Visible tout au long de l'année, il permet d'observer la croissance des plantes, de découvrir comment poussent les légumes que l'on retrouve dans notre assiette ou encore de prendre conscience de la saisonnalité des productions.

Entretenu par une médiatrice du musée, ce support pédagogique peut être utilisé en appui de vos projets autour de l'alimentation et du développement durable.



## UNE VISITE-ATELIER « BD ET PAYSAGE » (du 19/12/24 au 15/06/25)

Niveaux : collège, lycée, établissements agricoles & spécialisés

Modalités : 2h à 2h30, en classe entière

Cette visite-atelier mêle la découverte de l'exposition temporaire « Petites cases... Grands espaces ! Le paysage dans la bande dessinée » et un atelier créatif.

Les élèves découvrent les différents types de paysage et leurs caractéristiques, les grands principes de la bande dessinée et s'initient à la narration sous forme de cases.

## LES ATELIERS

### ATELIER « DES MACHINES BIEN HUILÉES ! »

Niveau : collège (6<sup>e</sup>)

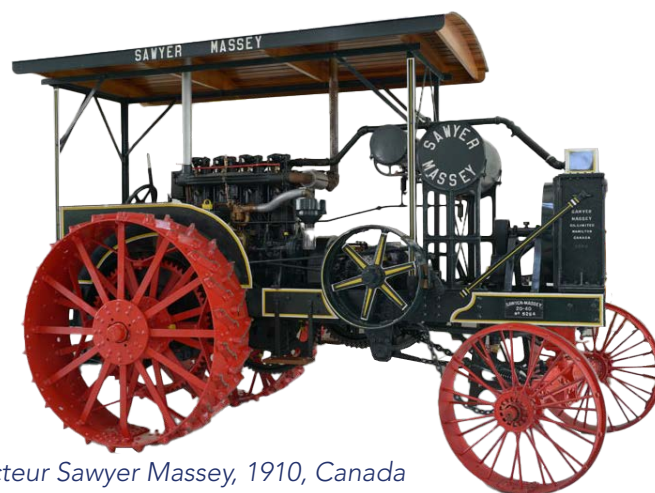
Modalités : 2h, en classe entière

Objectifs :

- découvrir l'évolution d'un objet technique,
- développer des connaissances techniques,
- avoir une démarche scientifique.

Des objets du quotidien, d'aujourd'hui et d'autrefois, un mur de mécanismes et d'engrenages dans le musée sont mis à disposition des élèves pour les manipuler, expérimenter afin de comprendre leur fonctionnement et leurs usages.

Les élèves sont ensuite invités à retrouver sur les machines des collections du musée les mécanismes qu'ils ont préalablement observés et à les photographier.



Tracteur Sawyer Massey, 1910, Canada

## ATELIER « MUSÉE : DIS-MOI QUI TU ES ? »

Niveaux : collège (6<sup>e</sup>)

Modalités : 2h, en classe entière

Objectifs :

- découvrir un établissement culturel,
- devenir un visiteur éclairé,
- prendre part à un débat.

Les élèves réfléchissent au rôle du musée, en partant de leur expérience de visiteur et en élargissant leur réflexion aux missions cachées et parfois insoupçonnées, comme la conservation du patrimoine. C'est également l'occasion de donner quelques codes de visite au musée : où trouve-t-on les informations ? Comment les collections sont-elles organisées ?

Les élèves, par petits groupes, sont ensuite invités à choisir leur pièce de collection préférée, au sein du musée, dans le but d'en faire une présentation sensible aux autres élèves.



## ATELIER « CES CHOSES QUI CHANGENT »

Niveaux : collège (5<sup>e</sup>), lycée, établissements agricoles & spécialisés

Modalités : 2h, en classe entière

Objectifs :

- découvrir le musée et ses collections,
- mesurer l'évolution d'un objet technique,
- réfléchir aux innovations du futur.

À partir des collections du 20<sup>e</sup> siècle présentées dans le musée et la projection du film d'animation « Le temps qu'il fait » présenté dans le musée, les élèves associent des objets à des générations et un contexte d'utilisation. Ils se projettent ensuite dans un équivalent actuel avant d'imaginer comment pourraient évoluer ces objets techniques dans le futur.

Pour prolonger en classe, il est possible de poursuivre cette réflexion sur les objets du futur en leur donnant « vie » : fiche technique détaillée prenant en compte les problématiques actuelles et croquis à l'appui, mise en volume, création d'une fiche de collection du 21<sup>e</sup> siècle...





## ATELIER « NOURRIR LE MONDE »

Niveaux : collège (cycle 4), lycée, établissements agricoles & spécialisés

Modalités : 1h30 à 2h, en classe entière

Objectifs :

- sensibiliser au développement durable et à l'agriculture mondialisée,
- prendre part à un débat, réfléchir, argumenter.

Par la découverte du musée et la mise en place d'un « jeu de la ficelle », les élèves se questionnent sur le maillage complexe entre les lieux de production des aliments et leur acheminement aux quatre coins du

globe. Ils découvrent la face cachée de produits de base de notre alimentation et les impacts sociaux, économiques et environnementaux dans une agriculture globalisée. Une manière de prendre conscience de son rôle en tant que consommateur.

Pour aller plus loin, vous pouvez poursuivre cette proposition avec un atelier de théâtre-forum pour nourrir la mise en débat avec des saynètes.

## ATELIER « LA FRESQUE DU CLIMAT »

Niveaux : collège, lycée, établissements agricoles & spécialisés

Modalités : 2h à 2h30, en classe entière

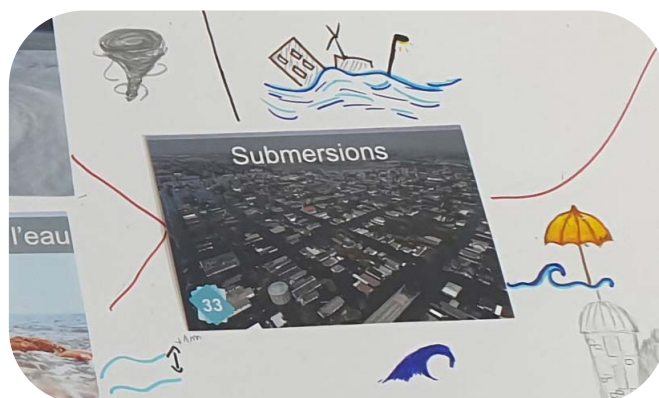
Objectifs :

- prendre conscience des causes et des conséquences du dérèglement climatique,
- collaborer, réfléchir, contruire son savoir.

Basé sur les données scientifiques du GIEC, cet atelier pédagogique collaboratif permet aux jeunes d'organiser des cartes sur le dérèglement climatique, en réfléchissant à leurs liens de causalité.

En reliant graphiquement les cartes, par la suite, les jeunes appréhendent la complexité et la systémie du réchauffement climatique.

Enfin, la place est à la discussion pour, collectivement, revoir les connaissances abordées puis réfléchir aux leviers, autant à titre individuel que collectif, de remédiation.





## ATELIER « LA CHIMIE DANS MON ASSIETTE »

Niveaux : collège, lycée, établissements agricoles & spécialisés

Modalités : 2h, en classe entière

### Objectifs :

- aborder des notions de chimie de manière ludique,
- comprendre que la chimie intervient dans tous les domaines et en particulier dans la cuisine.

À partir de produits courants de nos placards, les élèves expérimentent des principes de chimie qui interviennent dans des préparations culinaires pour les comprendre.

Fabriquer une limonade express par réaction chimique, comprendre l'intérêt de mettre un acide dans l'eau de cuisson d'œufs pochés, reconnaître un œuf dur parmi des œufs crus, tester le pH avec un indicateur coloré (jus de chou rouge), comprendre le principe de l'émulsion et pourquoi pas se tester à la cuisine moléculaire !



## ATELIER - CUISINE « DU PANIER À L'ASSIETTE »,

**APPEL À CANDIDATURE**, retour avant le 20 octobre 2024 (envoi fiche de candidature sur demande)

Niveaux : collège

Modalités : 3h, en classe entière

Intervenant : cuisiniers de SOLI-BIO

Objectifs :

- Cuisiner et savourer des légumes locaux, biologiques et de saison ;
- sensibiliser à une bonne alimentation ;
- réduire l'impact environnemental de l'alimentation.

Soli-Bio est une association d'insertion sociale et professionnelle qui comprend un jardin maraîcher en agriculture biologique basé à Voves et une cuisine-traiteur à Chartres.

L'équipe de cuisine de Soli-Bio vous propose de participer à un atelier-cuisine, entre janvier et juin, au Compa en transformant des légumes en provenance des jardins de Voves.

Cet atelier est l'occasion de reconnaître les légumes et d'aborder les saisons. C'est également le moment de découvrir des recettes : élaborer un menu, comprendre une fiche recette (les ustensiles, les ingrédients, les étapes et la durée de préparation), préparer... Et déguster ensemble le fruit du travail accompli !

### Vous souhaitez prolonger l'activité ?

Vous pouvez participer un atelier de maraîchage dans le jardin de Voves Pour plus de détails, contactez Coralie David, directrice de Soli-Bio, via [direction@jardinsolibio.fr](mailto:direction@jardinsolibio.fr).

Vous pouvez également profiter d'une visite de ferme :

<https://www.coeurdebeauce.fr/agenda>

<https://www.bienvenue-a-la-ferme.com/brochures>

Les ateliers bénéficient du soutien de Chartres Métropole dans le cadre de son Projet alimentaire de territoire (Chartres Métropole),



*Déclinaison de bouchées à base de haricot de Chartres réalisées par des collégiens*



## LES VISITES THÉMATIQUES

### VISITE ANIMÉE « RÉVOLUTIONS AGRICOLES »

Niveaux : collège (cycle 4), lycée et établissements agricoles & spécialisés

Modalités : 2h, en classe entière

Objectifs :

- découvrir les collections du musée,
- appréhender les grandes étapes de l'histoire de l'agriculture,
- comprendre les impacts économiques, environnementaux et sociétaux liés aux différentes évolutions technologiques.

Nos civilisations n'auraient pu exister sans l'apparition de l'agriculture et sont aujourd'hui encore très dépendantes de celle-ci. Cette visite animée permet d'aborder les étapes importantes de l'histoire de l'agriculture (sa naissance au Néolithique ; l'arrivée de la charrue et du cheval de trait au Moyen Âge ; les Révolutions industrielles avec la découverte de la houille puis du pétrole ; le Plan Marshall en 1947, avec le machinisme et la chimisation ; et enfin, l'arrivée du numérique) qui ont eu des conséquences importantes sur notre société (exode, disparition de métiers...) et sur notre environnement (mutation des paysages avec notamment le remembrement). Les séquences « Paysages » et « Village » de l'Almanach, les outils et machines du musée permettent de ponctuer et rythmer la visite.

### VISITE ANIMÉE « DES 1<sup>ERS</sup> TRACTEURS À NOS JOURS, UN SIÈCLE D'INNOVATION TECHNIQUE »

Niveaux : lycées techniques, établissements agricoles & spécialisés

Modalités : 2h à 3h (si associée à la visite de l'atelier de restauration), en classe entière

Objectifs :

- découvrir l'évolution la motorisation,
- comprendre les principaux progrès techniques.

Un bénévole de l'association des Amis du Compa, ancien technicien-restaurateur du Compa, propose aux passionnés de mécanique une visite privilégiée. Spécialiste des machines du musée, il présente aux élèves principalement la collection de tracteurs présents dans le musée et leurs évolutions vues de l'intérieur (innovations, évolutions techniques, mécanique...).

Sur demande, possibilité de jumeler cette activité avec une visite de l'atelier de restauration situé à proximité.



Rumly Oil Pull, 1922\_ collection Compa

## LES INFOS PRATIQUES

---

Ce catalogue regroupe les propositions pédagogiques du Compa - musée de l'agriculture.

Le Compa est ouvert du mercredi au dimanche, de 10h à 12h30 et de 14h à 18h.

Pour faciliter votre venue, les médiatrices du Compa interviennent avec les scolaires du mardi au vendredi et adaptent les horaires à vos contraintes, dans la mesure du possible.

### **Pour réserver et organiser votre visite :**

Pour faciliter les prises de réservation, nous vous remercions de contacter l'accueil du musée par courriel à [lcompa@eurelien.fr](mailto:lcompa@eurelien.fr). Un mail de confirmation de réservation vous sera envoyé par la suite.

Vous travaillez sur un projet, avez des besoins particuliers ou juste besoin de précisions sur une proposition pédagogique, dites-le-nous et une médiatrice se rapprochera de vous.

Si vous devez nous contacter en direct (problème de transport occasionnant un retard...), vous pouvez également contacter l'accueil au 02 37 84 15 00.

### **Pour préparer votre venue au musée :**

En amont de l'activité prévue avec votre classe, nous vous invitons à venir découvrir nos expositions permanente et/ou temporaire afin de mieux appréhender les lieux le jour J. Prévenez l'accueil pour bénéficier d'une entrée gratuite.

### **L'accueil des classes par une médiatrice :**

Pour les activités proposées au musée, il faut compter 2h sur site, voire 3h pour quelques activités.

Les animations proposées peuvent être adaptables aux publics en situation de handicap. N'hésitez pas à nous contacter pour définir ensemble les ajustements nécessaires.

Vous avez la possibilité de pique-niquer sur les espaces verts environnants le musée ou dans un espace dédié en intérieur sur demande.

### **La visite en libre :**

Le musée est un support pédagogique que vous pouvez également exploiter en autonomie, sur réservation.

Emparez-vous de ce site culturel mis à votre disposition !